



Informace k dokumentům potřebným k nástupu na tábor

Kompletní průvodce všemi dokumenty a přípravami potřebnými pro pobyt vašeho dítěte na našem táboře.



Vyplnění a odevzdání dokumentů

Vyplňte na stránkách tuzin.cz v sekci Dokumenty ke stažení Účastnický list. Do e-mailu Vám přijde soubor, který vytiskněte, podepište na všech místech (datum je den odjezdu na tábor) a odevzdejte u autobusu.

V sekci Dokumenty je k dispozici také táborový řád, seznam věcí na jednotlivé běhy a formulář k posudku od lékaře. Bez posudku od lékaře není možné vzít dítě na tábor. Posudek má platnost dva roky, ale musí platit po celou dobu tábora. Nezapomeňte dole na stránce podepsat převzetí.

U autobusu odevzdáváte:

- Posudek od lékaře
- Účastnický list
- Kartičku pojišťovny (stačí i ofocená)
- Veškeré léky, které dítě pravidelně užívá, v originální krabičce, s označeným užíváním a v dostatečném množství, s platnou dobou použitelnosti

Seznam věcí a praktické rady k balení

Nedávejte dětem oblečení a obuv, u kterých nechcete, aby se zamazaly k nevyprání nebo zničily (červený jíl je opravdu nevypratelný...). To samé platí pro ostatní věci (knížky, hry, apod.) - nemůžeme zaručit, že se vám všechno vrátí domů, nebo vrátí, ale ve změněném stavu...

Pod postelemi v podsadových stanech je poměrně málo místa, ideální je proto cestovní taška nebo starý kufr, nedávejte dětem skořepinové kufry nebo krosny. Jako poslední zabalte to, co dítě bude na táboře vybalovat jako první, tzn. prostěradlo, polštářek a spacák. Ideálně balte společně s dětmi, ať vědí, kde mají co uložené.

Přibalte deku, která zvládne v noci zahřát i posloužit jako válečí deka na louku (ideálně v tomto pořadí).

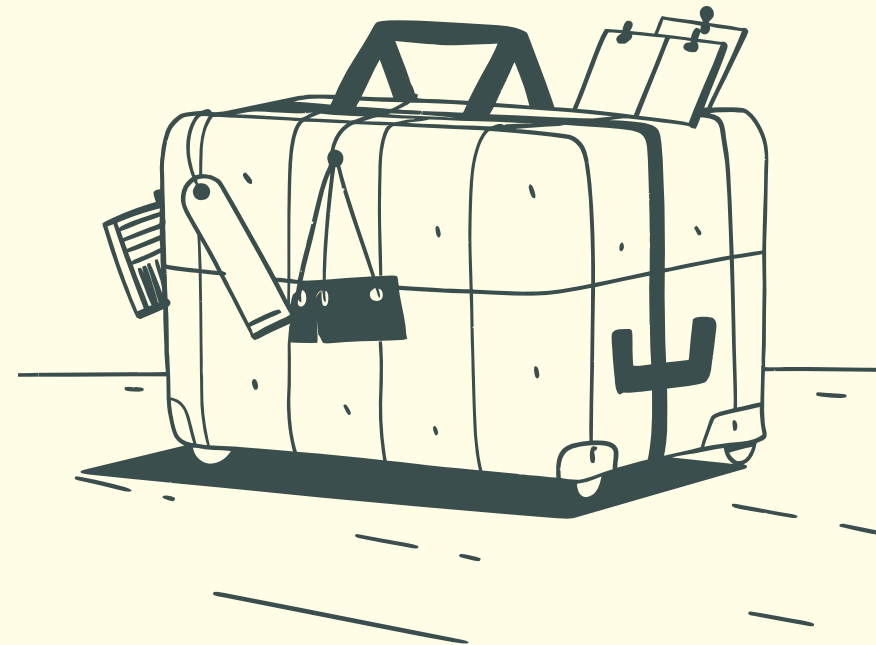
Oblečení apod.

Zkontrolujte velikost holinek a pláštěnek, stává se, že rukávy končí v půlce předloktí a holinky tlačí... Nedávejte dětem softshellovou bundu jako náhradu pláštěnky ani goretexové boty místo holinek, guma je guma a ta neproteče. Pláštěnka by měla být schopná přežít příležitostný kontakt s větvičkou a za deště izolovat, tzn. čím silnější, tím lepší.

Oblečení na výlet zabalte a označte, stává se, že šaty a nové tričko sice dělají na táboře hodně parády, ale pak se vybírá něco nejmíň špinavého na výlet...

Hygiena

U hygienických potřeb doporučujeme vlhčené ubrousky, dokáží zachránit vše od špinavých nohou po umazané autíčko. Dejte dětem kelímek na čištění zubů, samozřejmě můžou používat i hrníček, jen někdy pak ranní čaj chutná po Signalu.



Nádobí a vybavení na jídlo a pití

Na jídlo jsou ideální ešusy nebo plastové misky s rukojetí (cesta od hrnce k lavičce je pár metrů a nádoby bez oušek dost pálí). Příbory i ešusy označte (nálepkou, lakem na nehty apod.), ztracený hrneček dokážeme identifikovat, ztracená vidlička se mezi dalšími 40 podobnými vidličkami hledá dlouho a těžko.



Na pití dejte dětem plastový hrníček s ouškem, alespoň o objemu 2 dcl, nedávejte plecháčky ani termohrnky. Pokud bude horko, bude lahev na pití jedním z nejlepších kamarádů, tak ať je větší a ideálně plastová. Do batůžku se musí vejít pití, pláštěnka, svačina a peněženka, případně náhradní tričko nebo mikina. Nedávejte dětem pouze vaky se šňůrkami místo popruhů.

Další potřebné vybavení a sladkosti



Baterka

Baterka může být nabíjecí nebo na baterie (přibalte náhradní, ideálně někam do okolí baterky).



Sladkosti a dobroty

Přibalte pár sladkostí (žádnou čokoládu ani řízky), ve stanu bývá dost vedro a mravenci si vždycky najdou cestu.



Batůžek

Do batůžku se musí vejít pití, pláštěnka, svačina a peněženka, případně náhradní tričko nebo slabší mikina.



Láhev na pití

Ideálně plastová, alespoň o objemu 1 L (nebo 2× 500 ml), s funkčním, neprotékajícím uzávěrem.

Pošta a komunikace s rodinou

Pokud chcete, aby vám přišel dopis nebo pohled, tak děti naučte, jak to funguje. Mladším ideálně nalepte známku, vypište adresu, ať můžou jen napsat text a hodit do schránky. Vzhledem k tomu, že pošta je pro děti jediný způsob komunikace s rodinou, zaúkolujte všechny babičky, tetičky a bratrance a pište, pište, pište! Použijte známky typu A, typ B chodí klidně týden.

Pokud chcete, aby dítě dostalo dopis každý den, je možné balíček očíslovaných pohledů (pro děti po první a druhé třídě, větší už to zvládnou) odevzdat u autobusu společně se zdravotními papíry, zdravotnice je roztřídí a bude zařazovat do denní pošty. Adresa na tábor je uvedena na seznamu věcí, poslední dopisy prosím pošlete ve středu, ať nepřijdou v době, kdy už tam dítě nebude.

Můžete samozřejmě poslat i balík, jen s rozumným obsahem, neposílejte čokoládu, sýry, ovoce ani energetické nápoje. Jídla je na táboře dostatek a nějaká ta sladkost se taky vždycky najde, není potřeba posílat obden balík plný sušenek a bonbonů.

Na táboře není povoleno používání mobilních telefonů nebo tabletů, prosím nedávejte je dětem tajně. Máme radost, že i v dnešní době jsou děti schopné týden nebo 14 dní bez mobilu zvládnout. Nedávejte dětem ani žádné cennosti, šperky apod.

Kontakty a praktické informace

Kontakty na vedoucí skupiny, vedoucí(ho) běhu a zdravotníci jsou uvedeny na seznamu věcí, kontaktujte je v případě jakýkoliv dotazů, ať už před táborem, nebo během něj. Na seznamu je uveden i datum odjezdu a příjezdu (všechny běhy odjíždějí na tábor v NEDĚLI) od letního kina v Jablonci nad Nisou. Pokud přivezete dítě na tábor po vlastní ose, domluvte se prosím s vedoucí(m) běhu předem na času příjezdu.

V případě jakýchkoliv dotazů nás kontaktujte:

- Veronika Santorisová (vedoucí skupiny Tužíňáci) 606 161 785
- Viktor Adam (vedoucí prvního a druhého běhu) 602 836 825
- Ivana Stonáčková (zdravotnice prvního běhu) 724 233 637
- Zuzana Matoušová (zdravotnice druhého běhu) 724 834 755
- Jiřka Berková (vedoucí a zdravotnice třetího běhu) 731 401 186